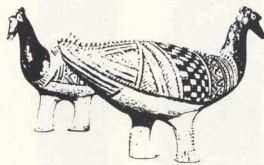




6. Ίπποι και πτηνά χρησιμεύουν ως λαβές σε πυξίδες της γεωμετρικής εποχής (Μουσείο Κεραμικής).



7. Στολισμένα με γεωμετρικά σχέδια είναι και τα πτηνά αυτά (Εθνικό Αρχαιολογικό Μουσείο).



8. Βοιωτικό ειδώλιο του 8ου αι. π.Χ. (Βοστώνη, Museum of Fine Arts).



9. Ολόγλυφη γυναικεία μορφή «δαιδαλικού» τύπου του 7ου αι. π.Χ. (Μουσείο Ηρακλείου).



10. Θρηνώους. Πήλινο ανάγλυφο από αττικό τάφο του 630-600 π.Χ. (N.Y., Metropolitan Museum).

## ΚΟΡΟΠΛΑΣΤΙΚΗ

### Τυπολογική εξέλιξη

#### Γεωμετρική και δαιδαλική περίοδος (= 900 - 550 π.Χ.)

Τα γεωμετρικά και τα υπογεωμετρικά ειδώλια που έχουν βρεθεί σε Ιερά και τάφους είναι ανάλογα με τα άλλα προϊόντα της κεραμικής της εποχής αυτής. Τα περισσότερα έχουν πλαστεί με το χέρι, αλλά κατά περιπτώσεις έχουν χυθεί μόνο την κεφαλή, ενώ αρκετές φορές προέρχονται από καλούπι. Ίπποι, ιππείς και πτηνά είναι οι επικρατέστεροι τύποι τους οποίους βλέπουμε πολλές φορές να χρησιμεύουν ως λαβές στο κάλυμμα αγγείων της εποχής, π.χ. πυξίδες (εικ. 6-7).

Εκτός από τις απλές μορφές, που δεν χαρακτηρίζονται από ιδιαίτερη τεχνική αρτιότητα, υπάρχουν και ιδιόρρυθμοι τύποι, όπως τα ειδώλια της Βοιωτίας, που έχουν κωδωνόσχημα σώματα, μακρούς λαιμούς, επίπεδα πρόσωπα και μονοκόμματα πόδια (εικ. 8). Κοσμήματα — συμπεριλαμβανομένων πτηνών και ζώων— ζωγραφίζονταν κάποτε επάνω στο σώμα. Μεταξύ των εντυπωσιακών προϊόντων, αλλά σε χωριστή κατηγορία, καταλέγονται τα μεγάλα πήλινα προωπεία, τα οποία βρέθηκαν στην Τίρυνθα και θεωρούνται ότι παριστάνουν Γοργόνες. Χρονολογούνται περί το 700 π.Χ. Σ' αυτά, τα χαρακτηριστικά του προσώπου τονίζονται και χρωματίζονται, ενώ ταυτόχρονα το κεφάλι ως σύνολο αποτελεί μια προσεκτική γεωμετρική σπουδή με πολύ περισσότερες λεπτομέρειες απ' ό,τι συναντάμε στα πιο περίτεχνα χάλκινα ειδώλια της ίδιας περιόδου.

Ο λεγόμενος δαιδαλικός ρυθμός του 7ου αι. επηρεάζει και την εξέλιξη των πήλινων ειδωλίων που συμβαδίζουν τυπολογικά με τα σύγχρονα έργα της μεγάλης πλαστικής. Οι μορφές είναι είτε ολόγλυφες είτε ανάγλυφες, όρθιες ή καθήμενες, η «πόντια θρών» και ακόμη μυθολογικά συμπλέγματα (εικ. 9-10).



11. Καθήμενη γυναικεία μορφή, περί το 525-500 π.Χ.  
12. Ορθή γυναικεία μορφή (αγγείο από τη Σικελία).



13. Βοιωτικό σύμπλεγμα «κουρέα» του τέλους του 6ου αι. π.Χ.



14. Αρύβαλλος σε σχήμα λέοντος. Είναι άλλος ένας τύπος πήλινων «γλυπτών».



15. Από τη Γέλα (Ιταλία) προέρχεται το ανάγλυφο αυτό του 5ου αι. π.Χ., που εικονίζει τη θεά Αφροδίτη.

### Αρχαϊκή περίοδος (= 550 - 475 π.Χ.)

Κατά το δεύτερο ήμισυ του 6ου αι. π.Χ. οι τύποι των ειδωλίων περιορίστηκαν, ενώ οι εκφράσεις του προσώπου έγιναν χαριέστερες και ζωηρότερες. Τα ειδώλια που έχουν βρεθεί αποδίδουν κατά το πλείστον καθήμενες και όρθιες γυναικείες μορφές σε στάσεις συγκρατημένες και με τυποποιημένα ενδύματα (εικ. 11). Μερικές κρατούν πτηνό, καρπό ή άνθος στο ένα χέρι· άλλες παίζει στην αγκαλιά. Ζώα είναι επίσης προσφιλή. Τα ειδώλια αυτά μπορούν να συγκριθούν προς τα μεγαλύτερα γλυπτά αυτής της περιόδου.

Η Ακρόπολη των Αθηνών έδωσε σειρά τέτοιων ειδωλίων κατασκευασμένων με μίτρα. Παρόμοια αγαλμάτια προέρχονται κι από άλλες περιοχές, π.χ. Ρόδο, Κυρήνη, Μ. Ασία. Ιδιαίτερα ωραία παραδείγματα καθήμενων και όρθιων γυναικών, τα οποία όμως χρησιμοποιούν ως υδρίες, ήλθαν στο φως στη Σικελία (εικ. 12), Ρόδο και Σάμο. Μεγάλες προτομές γυναικείων θεοτήτων, οι οποίες χρησιμοποιούν ως αφιερώματα, βρέθηκαν στη Ρόδο, Σάρδεις και αλλού. Σφιγγες, Σειρήνες, Σάτυροι, ζώα και συναρμοσμένες πλαγγόνες (κούκλες) ήταν επίσης κοινά. Από τάφους στη Ν. Ιταλία (Καπύη-Ρινο) προέρχονται μικρά, κομμά γοργόναια και προσωπεία ενός θεού-ποταμού, του Διονύσου και του κύκλου του. Μερικά απ' αυτά έχουν χρώματα (μαύρο, λευκό, ερυθρό, κυανό).

Ιδιαίτερα χαριτωμένη ομάδα ύστερων αρχαϊκών πήλινων ειδωλίων μπορεί να σχετισθεί προς τη Βοιωτία. Αποτελείται από αγαλμάτια και συμπλέγματα που παριστάνουν άνδρες και γυναίκες που απασχολούνται σε καθημερινές ασχολίες ή στην άσκηση επαγγέλματος, όπως του κουρέα (εικ. 13). Οι μορφές είναι στο μεγαλύτερο μέρος τους εργαζομένες με το χέρι σε έλοχες ζωηρές στάσεις, χωρίς πολλές λεπτομέρειες. Εμφανίζονται επίσης ζώα.

Μια άλλη κατηγορία πήλινων μορφών ήταν εκείνες που διακοσμούσαν τους αρυβάλλους (εικ. 14). Ολόγλυφα ή ανάγλυφα πήλινα ειδώλια χρησιμοποιούν τέλος και ως ακροκέραμα ή διακοσμητικά στις οροφές κτηρίων. Μερικά απ' αυτά είναι αξιόλογα έργα τέχνης (ιδιαίτερα εκείνα που βρέθηκαν στους αρχαιολογικούς χώρους της Δύσης).

Εκτός των αγαλματιδίων, δεν ήταν ασυνήθη και τα μικρά, σμιμαγή, κατασκευασμένα σε μίτρες ανάγλυφα. Τα θέματα δείχνουν μεγάλη ποικιλία, π.χ. πολεμιστής που σύρει αιχμάλωτη γυναίκα από τα μαλλιά, η Αθηνά πάνω σε άρμα κ. ά. (εικ. 15).

Σταυρούλα Ασημακοπούλου

Αρχαιολόγος