



# Αρχαιογνωσία στον Παγκόσμιο Ιστό Επιλογή δικτυακών τόπων

Μέρος Β΄

## Νέες εξελίξεις στο Google Earth

Νέες εξελίξεις αλλά και ανάγκη για διευκρινίσεις μάς καλούν να συμπληρώσουμε την παρουσίαση του προγράμματος Google Earth που δημοσιεύθηκε στο προηγούμενο τεύχος (σ. 95-96). Κατ' αρχάς το πρόγραμμα διατίθεται και για Mac (Mac OS X) καθώς και για το λειτουργικό σύστημα Linux, ενώ στις αρχές Ιανουαρίου κυκλοφόρησε η πιο πρόσφατη έκδοση ([earth.google.com](http://earth.google.com)). Παρουσίαση του Google Earth δημοσιεύθηκε πρόσφατα στη διαδικτυακή πύλη About.com / Archaeology ([archaeology.about.com/b/a/\\_257837.htm](http://archaeology.about.com/b/a/_257837.htm), με ημερομηνία 7.1.2007, στα αγγλικά και σε επιμέλεια K. Kris Hirst). Περιλαμβάνει συνοπτική περιγραφή του προγράμματος, συνδέσεις σε σχετικά άρθρα στο Διαδίκτυο με παραδείγματα χρήσης του Google Earth σε συστήματα γεωγραφικής πληροφορίας για την αρχαιολογική έρευνα αλλά και τις ψυχαγωγικού περιεχομένου εφαρμογές του, όπως το παιχνίδι Find the Archaeology, στο οποίο οι χρήστες του προγράμματος καλούνται να αναγνωρίσουν μνημεία και περιοχές που προτείνουν χρήστες από όλο τον κόσμο. Ενδιαφέρον για το Google Earth δείχνει και το Γερμανικό Αρχαιολογικό Ινστιτούτο και προσφέρει στους χρήστες του προγράμματος δείκτες τοποθεσιών (placemarks) με τους τόπους στους οποίους βρίσκονται τα ερευνητικά του κέντρα καθώς και τις περιοχές στις οποίες αναπτύσσει το επιστημονικό του έργο, τονίζοντας τόσο την έντονη δραστηριότητα όσο και το εύρος της εξάπλωσής του (εικ. 2). Στη διεύθυνση [www.dainst.org/index\\_6932\\_de.html](http://www.dainst.org/index_6932_de.html), μπορεί κανείς να βρει το σύνδεσμο στο αρχείο με τους δείκτες τοποθεσιών, τη συστηματική ενημέρωση των οποίων υπόσχονται οι υπεύθυνοι.

## ZenOn: κατάλογος βιβλιοθήκης και αρχαιολογική βιβλιογραφία

Η γνωστή σε όλους μας *Arch ologische Bibliographie*, η βιβλιογραφία που εξέδιδε το Γερμανικό Αρχαιολογικό Ινστιτούτο της Ρώμης (αναδρομική και τρέχουσα βιβλιογραφία, που δημοσιευόταν τα τελευταία χρόνια μόνο ηλεκτρονικά με το λογισμικό DYABOLA, βλ. το άρθρο «Αρχαιολογικές βιβλιογραφίες στο Διαδίκτυο», *Αρχαιολογία και Τέχνες* 83 (2002), σ. 103-104) είναι πλέον διαθέσιμη μέσα από ένα νέο σύστημα, η ανάπτυξη του οποίου πιστοποιεί ταυτόχρονα και την προσπάθεια εκσυγχρονισμού των υπηρεσιών που προσφέρει το

Γερμανικό Αρχαιολογικό Ινστιτούτο. Πρόκειται για τον κεντρικό κατάλογο των βιβλιοθηκών του Γερμανικού Αρχαιολογικού Ινστιτούτου ZENON (**Zentraler Online-Katalog des Deutschen Arch ologischen Instituts**, [opac.dainst.org](http://opac.dainst.org)), που περιέχει τους καταλόγους των βιβλιοθηκών των εννέα παραρτημάτων του. Αντίθετα με τους συνηθισμένους καταλόγους βιβλιοθηκών που διατίθενται στο Διαδίκτυο (OPAC, Online Public Access Catalogue), ο κατάλογος αυτός περιέχει τόσο τις μονογραφίες, τις σειρές και τους συλλογικούς τόμους των εννέα βιβλιοθηκών όσο και τρεις σημαντικές βιβλιογραφίες, αποτέλεσμα της συστηματικής αποδελτίωσης των περιοδικών, των πρακτικών συνεδρίων και άλλων συλλογικών τόμων: τη βιβλιογραφία για την αρχαιολογία της Ιβηρικής χερσονήσου, που αναπτύσσεται από το 1989, τη βιβλιογραφία για την αρχαιολογία της Ευρασίας, μέχρι το 2001, καθώς και την Αρχαιολογική Βιβλιογραφία (*Arch ologische Bibliographie*, από το 1956 μέχρι σήμερα, με περίπου 400.000 εγγραφές). Η *Arch ologische Bibliographie*, είναι μία από τις σημαντικότερες βιβλιογραφίες για τον ελληνιστικό κόσμο και τους περιφερειακούς του πολιτισμούς, ενώ καλύπτει επίσης τον μινωικό, τον μυκηναϊκό, τον ετρουσκικό πολιτισμό, τους πολιτισμούς της Ανατολίας, την προϊστορία, την αρχαία ιστορία, την νομισματική και την επιγραφική. Από την περασμένη άνοιξη, η βιβλιογραφία αυτή προετοιμάζεται πλέον με τη συνεργασία του κεντρικού Ινστιτούτου στο Βερολίνο και των παραρτημάτων της Ρώμης, της Αθήνας και της Κωνσταντινούπολης, ενώ η διεύθυνση των φορέων έχει ως αποτέλεσμα τόσο την ανάπτυξη νέων θεματικών πεδίων, για παράδειγμα, την προϊστορική αρχαιολογία της Ανατολίας, τον πολιτισμό των Χετταίων και της Ουράρτου με τη συνεργασία του παραρτήματος της Κωνσταντινούπολης, όσο και την αποδελτίωση περισσότερων δημοσιεύσεων σε άλλες γλώσσες (ελληνικά, τουρκικά). Αντίθετα όμως με την προηγούμενη έκδοση, η σημερινή βιβλιογραφία δεν συμπεριλαμβάνει πια τις βιβλιοκρισίες.

Το σύνολο λοιπόν αυτό των βιβλιογραφικών δεδομένων γίνεται προσβάσιμο με λειτουργίες ενός συστήματος αυτοματοποίησης βιβλιοθήκης ειδικά προσαρμοσμένο στον Παγκόσμιο Ιστό, ενώ –αντίθετα με το προηγούμενο–, διατίθεται χωρίς χρέωση στο διαδίκτυο. Η αναζήτηση, που προσφέρεται σε τέσσερις διαφορετικές γλώσσες, μπορεί να είναι απλή ή σύνθετη με συνδυασμό πεδίων ή πολυκρι-

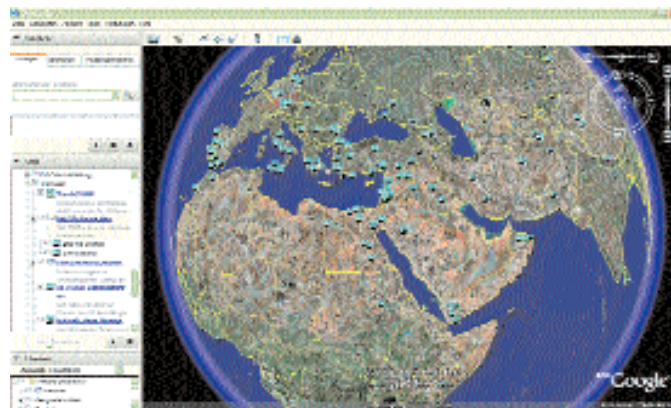


1. Η εισαγωγική οθόνη του δικτυακού τόπου για την αρχαία Μεσσήνη.

τηριακή με ειδικές εντολές, ενώ είναι δυνατή η επιλογή του περιεχομένου στο οποίο αυτή θα γίνει, στο σύνολο ή στον κατάλογο ενός μόνο Ινστιτούτου. Οι θησαυροί, που έχουν αναπτύξει τα παραρτήματα του Ινστιτούτου για τη θεματική ευρετηρίαση των βιβλιογραφικών παραπομπών και καλύπτουν τις θεματικές περιοχές της κάθε βιβλιογραφίας, διευκολύνουν την εξερεύνηση του περιεχομένου. Η αναζήτηση γίνεται είτε στις λίστες των όρων (λέξεων-κλειδών) είτε με σταδιακή εξερεύνηση των ιεραρχικά δομημένων όρων (από το γενικό στο ειδικό). Επιπλέον δυνατότητες προσφέρουν και οι δυναμικές συνδέσεις με ενεργές λέξεις στα στοιχεία μιας παραπομπής στην οθόνη εμφάνισης του αποτελέσματος, οι οποίες αποτελούν αφετηρίες για νέες αναζητήσεις με το συγκεκριμένο κριτήριο (π.χ. όνομα συγγραφέα, τίτλο ενός συλλογικού τόμου για την εμφάνιση των περιεχομένων, κ.ά.) ενώ η πλοήγηση διευκολύνεται με ειδικά κουμπιά (π.χ. επιστροφή στη λίστα των αποτελεσμάτων, εμφάνιση του ιστορικού αναζητήσεων). Ιδιαίτερα χρήσιμες λειτουργίες αποτελούν η επιλογή της μορφής εμφάνισης της βιβλιογραφικής παραπομπής και, κυρίως, οι ποικίλες δυνατότητες επεξεργασίας των αποτελεσμάτων που διευκολύνουν τη δημιουργία μιας προσωπικής βιβλιογραφίας, όπως η επιλογή αποτελεσμάτων μέσα από το σύνολο των απαντήσεων, η κατάταξή τους με συγκεκριμένα κριτήρια, η αποστολή αποτελεσμάτων με ηλεκτρονικό ταχυδρομείο (με όριο τις 100 παραπομπές), οι επιλογές εκτύπωσης, στις οποίες θα πρέπει να προσθέσουμε και τις υπηρεσίες βιβλιογραφικής ενημέρωσης, π.χ. την τρέχουσα βιβλιογραφία με το έτος αναζήτησης ή μέσα από τις λίστες με τα νέα αποκτήματα των βιβλιοθηκών.

### Παρουσίαση της Αρχαίας Μεσσήνης

Ο δικτυακός τόπος ([www.ancientmessene.gr](http://www.ancientmessene.gr), ελληνικά/αγγλικά, εικ. 1) παρουσιάζει με κείμενα και εικόνες τον αρχαιολογικό χώρο της αρχαίας Μεσσήνης (σημερινό Μαυρομάτι, Μεσσηνία). Προσφέρει κατατοπιστικές πληροφορίες για την αρχαία πόλη, τη θέση, την τοπογραφία, την ιστορία και τη σημασία της στην αρχαιότητα και στη σύγχρονη



2. Στην υδρόγειο σφαίρα του Google Earth σημειώνονται οι τόποι που συνδέονται με το επιστημονικό έργο του Γερμανικού Αρχαιολογικού Ινστιτούτου (DAI).

έρευνα. Συνοπτικά περιγράφονται τα κυριότερα μνημεία της πόλης και της περιοχής της, όπως τα φημισμένα τείχη, τα δημόσια οικοδομήματα και τα ιερά (Οχυρώσεις, Αρκαδική Πύλη, Το Θέατρο, Κρήνη Αρσινόη, Η Αγορά, Το ιερό της Δήμητρας και των Διοσκούρων, Το συγκρότημα του Ασκληπιείου, Η Ανατολική οδός, Το Ιεροθύσιο, Το Στάδιο και το Γυμνάσιο, Το ηρώο, Τα ιερά της Ιθώμης) καθώς και τα σημαντικότερα κινητά ευρήματα στις αίθουσες του Μουσείου (τμήματα αγαλμάτων του Δαμοφώντος και άλλα γλυπτά ελληνιστικής εποχής, αντίγραφα κλασικών έργων ρωμαϊκής εποχής, όπως τα αγάλματα του Ερμή και του Δορυφόρου από το Γυμνάσιο, άγαλμα της Αρτέμιδος Λαφρίας, κ.ά.). Το εντυπωσιακό αυτό σύνολο τεκμηριώνει την ιστορία και την τέχνη του τόπου ζωντανεύοντας με θαυμαστό τρόπο τις αφηγήσεις του Πausανία, που επισκέφτηκε τη Μεσσήνη στα μέσα περίπου του 2ου αιώνα μ.Χ. Ανεξάρτητες ενότητες αποτελούν οι σύντομες επισκοπήσεις για την κεραμική, την επιγραφική και το ρόλο της στη μελέτη της ιστορίας της Μεσσήνης, τη νομισματοκοπία και εκτενέστερα τη γλυπτική, όπου σκιαγραφείται το έργο του Δαμοφώντος, σημαντικού μεσσήνιου γλύπτη και «ευπατρίδη», χάρη στις γνώσεις που προσέφεραν τα ανασκαφικά ευρήματα των τελευταίων ετών. Ακόμη, παρουσιάζεται περιληπτικά το ιστορικό των ανασκαφών που διεξάγει η Αρχαιολογική Εταιρεία ([www.archetai.gr](http://www.archetai.gr)) κατά περιόδους από το 1895, με τις οποίες έχουν συνδεθεί ορισμένα από τα λαμπρότερα ονόματα της κλασικής αρχαιολογίας στην Ελλάδα (Θεμιστοκλής Σοφούλης, Γεώργιος Οικονόμος, Αναστάσιος Ορλάνδος και, από το 1986, ο σημερινός διευθυντής των ανασκαφών, καθηγητής Πέτρος Θέμελης). Αναφορά γίνεται επίσης στα θέματα διαχείρισης του προγράμματος ανασκαφών και ενίσχυσης του ανασκαφικού και αναστηλωτικού έργου με την ίδρυση της «Εταιρείας Μεσσηνιακών Αρχαιολογικών Σπουδών» και τις χρηματοδοτήσεις στο πλαίσιο των κοινοτικών προγραμμάτων στήριξης (Β' και Γ' ΚΠΣ).

Επικοινωνία: στη διεύθυνση του περιοδικού ή [kcharatzo@aol.com](mailto:kcharatzo@aol.com)  
 Ημερομηνία επίσκεψης των δ.τ.: Ιανουάριος 2007.

Τη στήλη της Πληροφορικής επιμελείται η Κατερίνα Χαρατζοπούλου  
 Αρχαιολόγος ειδικευμένη στην Τεκμηρίωση