

Αρχαιολογικό Μουσείο Βαθέος και Αρχαιολογική Συλλογή Σταυρού Ιθάκης

Δρ Μιχάλης Πετρόπουλος

Αρχαιολόγος, Διευθυντής ΣΤ΄ Εφορείας Προϊστορικών και Κλασικών Αρχαιοτήτων Πατρών

Το Αρχαιολογικό Μουσείο Ιθάκης βρίσκεται στην οδό Αναστασίου Καλλινίκου, στην περιοχή Βάρκο-Μητρόπολη του Βαθέος και κτίστηκε μεταξύ 1963 και 1966, σε οικόπεδο που παραχώρησε ο Δήμος Ιθάκης (εικ. 1). Το κτήριο είναι μετασεισμικό και ακολουθεί τον αρχιτεκτονικό τύπο που είχε επικρατήσει στα νέα μουσεία που ανεγέρθηκαν την περίοδο εκείνη, δηλαδή έχει σχήμα Π, με την κύρια είσοδο και τον προθάλαμο στο κέντρο της πλευράς που ενώνει τα δύο σκέλη. Αν και στη μελέτη προβλεπόταν ο περιβάλλον χώρος του να διαμορφωθεί σε κήπο, μέχρι σήμερα αυτό δεν έχει γίνει και διατηρείται σε κάποια ανεκτή κατάσταση χάρη στις προσπάθειες του φυλακτικού προσωπικού.

Το νέο κτήριο αντικατέστησε το παλαιό που είχε καταστραφεί στον φοβερό σεισμό του 1953, κατά τον οποίο είχαν καταστραφεί πολλά ευρήματα, κυρίως της Sylvia Benton, της σπουδαίας Αγγλίδας αρχαιολόγου, η οποία είχε εργαστεί για πολλά χρόνια στο νησί. Το όνομά της έχει συνδεθεί με το νησί, καθώς είχε εντοπίσει και φέρει στο φως τους σημαντικότερους αρχαιολογικούς χώρους του. Υπήρξε δε τόσο μεγάλη η αγάπη της για την Ιθάκη, ώστε βοήθησε αμισθί στην ταύτιση και συγκόλληση των ευρημάτων των ανασκαφών της, που είχαν καταστραφεί από το σεισμό. Σήμερα αποτελεί ένα μυθικό πρόσωπο για την αρχαιολογική έρευνα, αφού έθεσε τις επιστημονικές βάσεις για τη συστηματική μελέτη όχι μόνο της προϊστορικής, αλλά και της γεωμετρικής κεραμικής της Δυτικής Ελλάδας. Μετά την καταστροφή του παλαιού Μουσείου και μέχρι τη μεταφορά τους στο νέο, τα ευρήματα φυλάσσονταν σε ένα δωμάτιο του παλαιού Δημαρχείου της πόλης. Το Μουσείο άρχισε να λειτουργεί το 1972, ενώ οι επανεκθετικές εργασίες ολοκληρώθηκαν το 1976. Λόγω των συνεχών προβλημάτων με τα νερά και την υγρασία η λειτουργία του διακοπτόταν συχνά με αποτέλεσμα τα εγκαίνια του νέου κτηρίου να γίνουν μόλις το 1977, δηλαδή ένδεκα ολόκληρα χρόνια μετά την παράδοση του κτηρίου και πέντε χρόνια μετά την έναρξη λειτουργίας του. Το Μουσείο, λόγω κακής μελέτης και κατασκευής –έχει ταρατσα αντί κεραμοσκεπούς στέγης, σε ένα νησί με μεγάλο ποσοστό

βροχοπτώσεων, με αποτέλεσμα την εισροή του νερού της βροχής μέσα στις αίθουσες· κτίσμα δίπλα σχεδόν στη θάλασσα, με επακόλουθο το άμεσο σκούριασμα των σιδερένιων στοιχείων, κάγκελων, παραθύρων, θυρών και οπλισμού· θέση σε βάλτωδη περιοχή και άνοδος των υπόγειων υδάτων στα δάπεδα και στους τοίχους– χρειάστηκε να επισκευαστεί πολλές φορές, και ήδη αμέσως μετά την παραλαβή του το 1966 άρχισε μια εκτεταμένη ανταλλαγή εγγράφων ανάμεσα στην τότε υπεύθυνη Η΄ Εφορεία Προϊστορικών και Κλασικών Αρχαιοτήτων Κέρκυρας και το Υπουργείο Προεδρίας αρχικά και το Υπουργείο Πολιτισμού αργότερα. Οι εργασίες επισκευής έγι-



1. Η είσοδος του Μουσείου Βαθέος Ιθάκης.



2. Σχέδιο κάτοψης του Αρχαιολογικού Μουσείου Βαθέος Ιθάκης.

νε δυνατόν να ξεκινήσουν το 1969 και ολοκληρώθηκαν το 1973 από την Αικ. Κώστογλου και τον Π. Καλλιγά, Προϊστάμενο της Εφορείας. Οι επισκευές επαναλήφθηκαν το 1976, το 1977 και το 1981/2 από τον Ι. Παπαποστόλου, τότε Προϊστάμενο της ΣΤ΄ ΕΠΚΑ, στην αρμοδιότητα της οποίας είχε περιέλθει από το 1973, και συνεχίστηκαν και ολοκληρώθηκαν το 1986 από το Λ. Κολώνα, όταν η τοποθέτηση στην ταράτσα στέγης με κεραμίδια έλυσε μερικώς το πρόβλημα της υγρασίας. Αλλά οι βλάβες συνεχίζονταν και το 2001 αντιμετωπίστηκαν πάλι με επισκευές σοβαρά προβλήματα υγρασίας.

Παρά το γεγονός ότι το Μουσείο κτίστηκε ως κεντρικό της Ιθάκης και θα έπρεπε σ' αυτό να ξεδιπλώνεται η ιστορία ολόκληρου του νησιού, η παρουσία μιας μικρής Αρχαιολογικής Συλλογής στη Βόρεια Ιθάκη, και συγκεκριμένα στον Σταυρό, όπου εκτίθενται τα ευρήματα των αγγλικών ανασκαφών στην περιοχή αυτή (Τρεις Λαγκάδες, Σχολή Ομήρου, Σπήλαιο Λοΐζου στην Πόλι, Πηλικάτα, κ.λπ.), με ευρήματα κυρίως της Μεσοελλαδικής και Υστεροελλαδικής Εποχής, το έχει μετατρέψει σε Μουσείο τοπικού χαρακτήρα. Προσπάθειες παλαιότερων Εφόρων να εκθέσουν σ' αυτό όλα τα χαρακτηριστικά ευρήματα και από τη βόρεια Ιθάκη, ώστε να γίνει πραγματική σύνθεση της ιστορίας ολόκληρου του νησιού, προσέκρουσε σε ανόητες τοπικιστικές εξάρσεις, ανθρώπων που δεν είχαν καμία σχέση με την επιστήμη της Αρχαιολογίας και της Μουσειολογίας. Οι αρχαιολόγοι, που μετέβησαν στο νησί για να ολοκληρώσουν την έκθεση στα τέλη της δεκαετίας του 1970, βρέθηκαν μπροστά σε μια απερίγραπτη κατάσταση και αντιμετώπισαν έξαλλους ανθρώπους που είχαν παρασυρθεί από κάποιους κακώς εννοούμενους αρχαιολάτρες, οι οποίοι άρχισαν να χτυπούν τις καμπάνες και να τους προπηλακίζουν. Έτσι η απόπειρα μεταφοράς των αρχαίων έλαβε κωμικοτραγικές διαστάσεις, αφού τροχοφόρα στάθμευσαν

εμπρός από το κτήριο της συλλογής για να παρεμποδίσουν τη μεταφορά των αρχαίων, ενώ οι γυναίκες και τα παιδιά έκλαιγαν. Το αποτέλεσμα ήταν, και εξακολουθεί να είναι βέβαια, αντίθετο από αυτό που επιδιώκουν χρόνια οι αγνοί Ιθακήσιοι, δηλαδή να γίνει γνωστή η διαχρονική ιστορία του νησιού, πράγμα που θα ενισχύσει τις ενδείξεις και τους πόθους τους για την αναγνώριση της σημερινής Ιθάκης ως της ομηρικής. Όπως, λοιπόν, εκτίθεται η ιστορία του νησιού, κομμένη στα δύο, φαίνεται ότι η περίοδος που αντιστοιχεί στην εποχή του Οδυσσέα περιορίζεται στο βόρειο και εντελώς ορεινό τμήμα του, πράγμα που δίνει επιχειρήματα σε εκείνους που για το λόγο αυτόν ακριβώς απορρίπτουν την ταύτιση της σημερινής Ιθάκης με την ομηρική, ενώ στο νότιο φαίνεται ότι αναπτύχθηκε πολιτισμός μόνο κατά την ιστορική περίοδο.

Αλλά αν η σημερινή Ιθάκη είναι η ομηρική, τότε το βασίλειο του Οδυσσέα είναι λογικό να αναπτύχθηκε σε ολόκληρο το νησί και όχι σε ένα μικρό μόνο μέρος του. Αυτό θα αποδεικνυόταν με μια ενιαία έκθεση στο Μουσείο του Βαθέος. Όσοι παρακίνησαν ανοήτως τον κόσμο να μην εμπλουτιστεί το Μουσείο με τα ευρήματα ολόκληρου του νησιού, προφανώς λόγω άγνοιας, κάποια στιγμή θα βρεθούν υπόλογοι στους Ιθακήσιους. Φωτισμένοι αρχαιολόγοι, οι μόνοι καθ' ύλην αρμόδιοι, είχαν εισηγηθεί αρκετές φορές στο ΥΠΠΟ την κατάργηση της Συλλογής του Σταυρού, ώστε να ενοποιηθεί η ιστορία της αρχαίας Ιθάκης, αλλά, δυστυχώς, άλλοι λόγοι, και πάντως όχι επιστημονικοί, δεν το επέτρεψαν. Άλλωστε και το μικρό μέγεθος του νησιού δεν επιτρέπει την πολυτέλεια των δύο Μουσείων. Βεβαίως το μικρό οίκημα του Σταυρού, όπου στεγάζεται η Συλλογή, δωρήθηκε από τους φιλοπρόδους κατοίκους το 1933 για την αποθήκευση των ευρημάτων των αγγλικών ανασκαφών στην ευρύτερη περιοχή και λειτουργούσε και ως Συλλογή. Η ίδρυση, όμως, του Μουσείου στο Βαθύ ως κεντρικού, σύμφωνα με τα νέα δεδομένα, τόσο της Αρχαιολογίας, όσο και της Μουσειολογίας, καθιστούν μη αναγκαία την ύπαρξη της Συλλογής. Αν η διατήρησή της οφείλεται σε λόγους οικονομικούς, δηλαδή προσέλκυση τουριστών, αυτή μπορεί να επιτευχθεί με την ανάδειξη των σημαντικών αρχαιολογικών χώρων της περιοχής. Η αριστερή πτέρυγα του Μουσείου Βαθέος χρησιμοποιείται ως εκθεσιακός χώρος, ενώ στη δεξιά αναπτύσσονται οι αποθήκες, τα γραφεία και οι βοηθητικοί χώροι (εικ. 2).

Η έκθεση, της οποίας οι πρώτες προθήκες αγοράστηκαν το 1970 και οι υπόλοιπες το 1972, οφείλεται στον Π. Καλλιγά, τότε Έφορο Αρχαιοτήτων της Η΄ ΕΠΚΑ Κέρκυρας, στην οποία ανήκε αρχαιολογικά η Ιθάκη, και ο οποίος την ολοκλήρωσε το 1976. Αν και ακολουθεί τον κλασικό τρόπο, δηλαδή τοπογραφική ανάπτυξη κατά χρονολογική σειρά σε τρεις αίθουσες

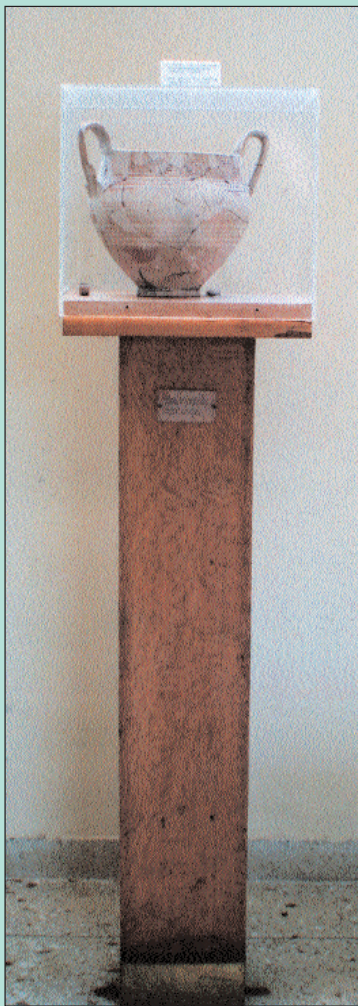
(εικ. 3), εντούτοις το βάρος δίδεται στη σημαντικότερη ανασκαφή της Νότιας Ιθάκης. Έτσι στις δύο πρώτες αίθουσες εκτίθενται τα ευρήματα του σημαντικού ιερού του Απόλλωνος, που ανασκάφηκε από την Αγγλική Αρχαιολογική Σχολή στον Πίσω Αετό. Τα εκθέματα, πήλινα αγγεία και ειδώλια, χάλκινα και άλλα μικροαντικείμενα, σε προθήκες περίοπτες, τοίχου ή επιτραπέζιες, καθώς και σε μεμονωμένες βάσεις (εικ. 4), όπου εξαιρούνται σημαντικά ευρήματα, καλύπτουν ολόκληρη την περίοδο λειτουργίας του ιερού από τα πρωτογεωμετρικά έως και τα πρώιμα κλασικά χρόνια. Χαρακτηριστικά είναι τα πρωτογεωμετρικά αγγεία, που ανήκουν στην ίδια πολιτιστική ενότητα με τα αντίστοιχα της Αχαΐας και της Αιτωλίας, ενώ κατά την υστερογεωμετρική περίοδο αναπτύσσεται ένα σημαντικό ντόπιο εργαστήριο, το οποίο επηρεάζεται άμεσα από την Κόρινθο, με την οποία η Ιθάκη έχει στενότερες σχέσεις, αφού βρίσκεται πάνω στον θαλάσσιο δρόμο, που ακολουθούσε η Κόρινθος κατά την ίδρυση των πολυάριθμων αποικιών της



3. Γενική άποψη των τριών αιθουσών του Αρχαιολογικού Μουσείου Βαθέος Ιθάκης.

στα παράλια της δυτικής Ελλάδος, από την Αιτωλία έως την Ιλλυρία. Και είναι πολύ πιθανόν η ίδρυση του ιερού να οφείλεται στους Κορινθίους, αφού κατά μήκος του θαλάσσιου δρόμου προς τη Δύση ίδρυσαν αρκετά ιερά, τόσο στον Κορινθιακό κόλπο, όσο και στο Ιόνιο.

Στην αίθουσα 3 έχουν συγκεντρωθεί αντικείμενα από διάφορες περιοχές του νησιού από τα προϊστορικά έως και τα ρωμαϊκά χρόνια. Λίγα προϊστορικά ευρήματα από το σπήλαιο του Λοΐζου στην Πόλι του Σταυρού (ανασκαφές Vollgraff) εκτίθενται στην προθήκη 1, δίπλα στην υστεροαρχαϊκή επιγραφή (εικ. 5), επίσης από τον Σταυρό, που μνημονεύει το αφιέρωμα των «Περιπόλων» στην Αθηνά Πολιάδα και την Ήρα Τελεία. Είναι τα μόνα ευρήματα που αντιπροσωπεύ-



4. Μεμονωμένη βάση στο Αρχαιολογικό Μουσείο Βαθέος Ιθάκης.

ουν το βόρειο τμήμα του νησιού, αλλά όχι ικανά να αποδείξουν τη σημαντική θέση ολόκληρου του νησιού κατά τη μυκηναϊκή περίοδο. Πρόσφατα σχετικά τοποθετήθηκαν και λίγα χαρακτηριστικά ευρήματα από τις τελευταίες ανασκαφές του Σ. Συμεώνογλου, χάλκινα και ασημένια νομίσματα από τον Πίσω Αετό, όπως και λύχνοι, τμήματα αναθηματικών σκύφων και ειδώλια από το σπήλαιο των Νυμφών στο Βαθύ. Στην ίδια αίθουσα εκτίθεται και ρωμαϊκή εικονιστική κεφαλή νέου, ρωμαϊκά ευρήματα από το Βαθύ και τον Σκινιά και δύο ελληνιστικές επιτύμβιες στήλες, ΤΙΜΟΣ και ΚΑΛΛΙΤΥΧΑ ΧΑΙΡΕ. Δύο ακόμη επιτύμβιες στήλες, ΕΧΕΚΡΑΤΕΙΑ και ΔΕΞΙΛΑΕ ΧΑΙΡΕ, και πήλινος αμφορέας της ελληνιστικής περιόδου εκτίθενται στον προθάλαμο.

Η Ιθάκη, παρά τη μικρή έκταση και το βραχύδες έδαφός της, φαίνεται ότι ανέπτυξε αρκετά νωρίς πολιτισμό, αφού τα παλαιότερα ευρήματα ανάγονται στην πρωτοελλαδική περίοδο και έχουν εντοπιστεί κυρίως στο βόρειο τμήμα του νησιού. Μεσοελλαδικά και μυκηναϊκά ευρήματα έως πρόσφατα ήταν γνωστά επίσης μόνον από την ίδια περιοχή, αλλά οι τελευταίες ανασκαφές του καθηγητή Σαράντη Συμεώνογλου έφεραν στο φως μυκηναϊκά λείψανα και στον Πίσω Αετό, στο κεντρικό τμήμα. Εκεί βρίσκεται και η μεταγενέστερη ελληνιστική ακρόπολη, που ταυτίζεται με την ακρόπολη των Αλαλκομενών, της πόλης-πρωτεύουσας του νησιού κατά τα ιστορικά χρόνια. Αλλά και η πρωτογεωμετρική και η γεωμετρική περίοδος αντιπροσωπεύονται εξαιρετικά, πράγμα που δείχνει μεγάλη ανάπτυξη του νησιού κατά τις δύο αυτές περιόδους, πολύ μεγαλύτερη από εκείνη της μυκηναϊκής περιόδου. Η μη επαρκής μυκηναϊκή παρουσία είναι και το βασικότερο επιχείρημα εκείνων που αμφισβητούν την ταύτιση της ομηρικής Ιθάκης με την κλασική και σημερινή. Αλλά και η κλασική εποχή έχει δώσει δείγματα, όχι αρκετά πάντως, και η ελληνιστική, από την οποία σώζεται και

δεύτερη οχυρή εγκατάσταση στη θέση «Σχολή Ομήρου» στον Σταυρό. Κατά τη ρωμαϊκή περίοδο φαίνεται ότι ιδρύθηκε το Βαθύ, στο βάθος ενός πολύ όμορφου και ήσυχου όρμου, που αναδείχθηκε σε σημαντικό κέντρο όλου του νησιού, γιατί έπαιξε μεγάλο ρόλο ως ενδιαμέσος σταθμός-λιμάνι στην επικοινωνία Ελλάδος και Ιταλίας. Από αυτό προέρχονται και τα σημαντικότερα ρωμαϊκά ευρήματα.

Από το 1973, όμως, που εγκαινιάστηκε η έκθεση, έως σήμερα, οι ανασκαφές έχουν πολλαπλασιαστεί, αφού εκτός από τις σωστικές της Εφορείας διεξάγονται και συστηματικές από το Πανεπιστήμιο Ιωαννίνων στη Βόρεια Ιθάκη και από το Πανεπιστήμιο του Σαιντ Λιούις διά της Αρχαιολογικής Εταιρείας στον Πίσω Αετό. Παράλληλα έχει ξεκινήσει σε συνεργασία της Εφορείας και της Αγγλικής Αρχαιολογικής Σχολής εκτεταμένη επιφανειακή έρευνα στο βόρειο τμήμα του νησιού. Έτσι έχουν έλθει στο φως πολλά νέα ευρήματα, τα οποία απαιτούν επέκταση του Μουσείου. Από τη ΣΤ΄ Εφορεία Προϊστορικών και Κλασικών Αρχαιοτήτων Πατρών έχουν υποβληθεί τα σχετικά



5. Υστεροαρχαϊκή επιγραφή από τον Σταυρό στο Μουσείο Βαθέος Ιθάκης.



6. Μέρος του εσωτερικού της Αρχαιολογικής Συλλογής Σταυρού Ιθάκης.

προγράμματα, κτηριολογικό και εκθεσιακό, και αναμένεται η έγκριση της δαπάνης για την έναρξη των εργασιών. Στο εκθεσιακό πρόγραμμα που έχει προτείνει η Εφορεία ένας σημαντικός άξονας του Μουσείου θα είναι προσανατολισμένος στον Οδυσσέα και την εποχή του. Εάν επιτευχθεί η σύνθεση των αρχαιολογικών δεδομένων στο Μουσείο του Βαθέος, τότε ίσως δοθεί και λύση στο πρόβλημα, πού ήταν δηλαδή η έδρα του Οδυσσέα, εφόσον η σημερινή Ιθάκη ήταν η ομηρική, μια και οι αποστολές των Πανεπιστημίων των Ιωαννίνων και του Σαιντ Λιούις, προτείνουν αντίστοιχα τον Άγιο Αθανάσιο στη Βόρεια Ιθάκη και τον Πίσω Αετό στην Κεντρική.

Στη Συλλογή του Σταυρού Ιθάκης (εικ. 6) εκτίθενται προπάντων τα πρωτοελλαδικά και μυκηναϊκά ευρήματα των Πηλικάτων, τα ευρήματα από το ιερό στο σπήλαιο Λοΐζου στην Πόλι, που χρονολογούνται από τα μυκηναϊκά έως και τα ρωμαϊκά χρόνια, τα ευρήματα από τον μυκηναϊκό οικισμό στις Τρεις Λαγκάδες, όπως και τα ευρήματα από το νεκροταφείο του Σταυρού που χρονολογείται από τον 6ο αι. π.Χ. έως τα ρωμαϊκά χρόνια. Η επισκευή του κτηρίου και η διαμόρφωση της αποθήκης σε πραγματική Συλλογή με τη σωστή έκθεση των ευρημάτων και μέσα σε νέες προθήκες οφείλεται στον τότε Προϊστάμενο της Εφορείας Λάζαρο Κολώνα. Στην έκθεση προβάλλονται ιδιαίτερα οι χάλκινοι γεωμετρικοί τρίποδες από το σπήλαιο-ιερό στην Πόλι.

Βασική Βιβλιογραφία

BCH 29(1905).

BSA 33, 35, 39, 43, 47.

ΚΑΛΛΙΓΑΣ Π., «Αρχαιολογικό Μουσείο Βαθέος», *ΑΔ* 28 (1973), Β2, σ. 427-428.

–, *Κεφαλληνιακά Χρονικά* 3 (1978-9).

ΚΟΛΩΝΑΣ Λ., «Αρχαιολογική Συλλογή Σταυρού Ιθάκης», *ΑΔ* 49 (1994), Β1, σ. 248.