

1. Αρχαιολογικό Μουσείο της Λήμνου.

ΤΟ ΑΡΧΑΙΟΛΟΓΙΚΟ ΜΟΥΣΕΙΟ ΤΗΣ ΛΗΜΝΟΥ

Το Μουσείο της Λήμνου (εικ. 1) περιλαμβάνει τα ευρήματα από τις ανασκαφές της Ιταλικής Σχολής στην Πολιάχη, το Καβείριο και την Ηφαιστία, τα ευρήματα των ανασκαφών της Κ' Εφορείας, κυρίως από τη Μύρινα, αλλά και σποραδικά ευρήματα από αλόκληρο το νησί. Περιλαμβάνει επίσης δωρεές ιδιωτικών συλλογών καθώς και αρχαιότητες της Ίμβρου, τις οποίες είχε αποστείλει στην Αθήνα ο Επίσκοπος λίγο πριν από τη Μικρασιατική καταστροφή.

Η ανανέωση της παλαιάς έκθεσης του Μουσείου ήταν επιτακτική ανάγκη για δύο λόγους: ο πρώτος, οι επισκευές του παλαιού κτηρίου, που επέβαλλαν την προσωρινή απόσυρση των εκθεμάτων. Ο δεύτερος λόγος ήταν το πλήθος των παλαιών και νέων ευρημάτων, τα οποία παρέμεναν στα υπόγεια, χωρίς να έχει το κοινό δυνατότητα πρόσβασης σε αυτά.

Η επανέκθεση του πλούσιου αρχαιολογικού υλικού μετά τις επισκευές ήταν πρόκληση και αφορμή για την οργάνωση νέας έκθεσης με τα δεδομένα της σύγχρονης μουσειακής αντίληψης, σε ένα χώρο διαφορετικής ερχομής, ρυθμικό και προσιμότεμο. Γι' αυτό χρειάστηκε πολύς κόπος και μελέτη, προκειμένου να εξασφαλιστεί η ανάδειξη των αρχαιοτήτων της Λήμνου μέσα από την ιστορική και αρχαιολογική τεκμηρίωση, η σωστή κυκλοφορία των επισκεπτών, η ασφάλεια του Μουσείου και η διατήρηση του χαρακτήρα του νεότερου μνημείου.

Στόχος της έκθεσης είναι να μπορεί ο επισκέπτης να ακολουθήσει την ιστορική διαδρομή του νησιού με χρονολογική σειρά, από τη Χαλκολιθική περίοδο ως τη Ρωμαϊκοκρατία, χωρίς βοήθημα άλλο, εκτός από τα τεκμηριωμένα κείμενα και τις επεξηγηματικές πινακίδες των εκθεμάτων, και να κατανοήσει τη θέση και τη σημασία της Λήμνου στην ευρύτερη ιστορία του Αρχιπελάγους, του Ελλαδικού κορμού και των Μικρασιατικών παραλλών διαμέσου των αιώνων.

Το αποτέλεσμα δικάωσε τους αρχικούς στόχους, παρά τις δυσκολίες της οργάνωσης του ανομοιογενούς αρχαιολογικού υλικού, σε κτήριο με ξύλινα πατώματα και σκάλες, διηρημένο σε μικρούς χώρους.

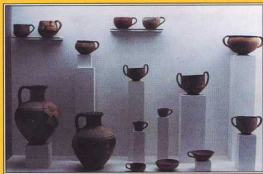
Η έκθεση ακολουθεί τη χρονολογική εξέλιξη της ιστορίας του νησιού. Ο επισκέπτης εισέρχεται κατευθείαν στο χώρο του ισογείου, όπου παρουσιάζεται η προϊστορική Λήμνος: ευρήματα από την Πολιάχη, από την αρχαιότερη, τη λεγόμενη Μαύρη, ως τη νεότερη, την ΐωση περίοδο, ποικίλα τεχνήματα της Μύρινας από τη Χαλκολιθική και την Πρωίμη Εποχή του Χαλκού, καθώς και αντικείμενα της ίδιας εποχής, που περιουελέγησαν από όλη τη Λήμνο, και δείγματα Μυκηναϊκής κεραμικής από το Κουκο-νησί.

Στον ίδιο χώρο, όπου η ενίσχυση του δαπέδου από μπετόν, που έγινε κατά το παρελθόν, επέτρεψε την τοποθέτηση αντικεμμένων με μεγάλο βάρος, εκτίθενται τα μαρμάρια του Μουσείου: γλυπτά, επιγραφές, επιτύμβιες στήλες από τη Λήμνο και την Ίμβρο. Από αυτά ξεχωρίζουν το θαυμάσιο αντίγραφο του Έρωτα, έργο του γλύπτη Λύσιππου, ο Γανυμήδης από τραπεζοφόρο, τα νεκρόδειπνα, ψηφίσματα, και δύο μαρμάρινες ανάγλυφες λήκυθοι.

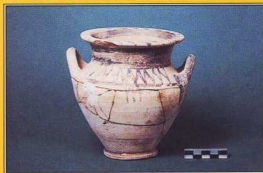
Στον δεύτερο όροφο, με τα ξύλινα δάπεδα, ο επισκέπτης οδηγείται καταρχήν στη Λήμνο του 8ου, 7ου και 6ου π.Χ. αιώνα. Ξεκινά από το Καβείριο, με τα θαυμάσια αγγεία του αποθέτη (εικ. 2), περνά από την Ηφαιστία (εικ. 3), γνωρίζει τα κτερίσματα των τάφων και τα αφιερώματα του ιερού της Μεγάλης Θεάς, που ανάμεσά τους ξεχωρίζουν οι σφίγγες και οι σειρήνες (εικ. 4), θεότητες του Κάτω κόσμου, που συνόδευαν τους θνητούς στον Άδη ή συντρόφευαν την Περσεφόνη στη μοναξιά της.

Ο επισκέπτης οδηγείται κατόπιν στη Μύρινα και σταματά στα ευρήματα του ιερού της Άρτεμις και στον θαυσιασμένο νεαρό ταύρο. Γνωρίζει τη Μύρινα του 8ου π.Χ. αιώνα και των αρχαίων χρόνων. Ιδιαίτερη ενότητα αποτελούν οι μουσικοί, με πυρίνη τις γυναικείες μορφές, που παίζουν κιθάρα. Υπάρχουν ακόμα ένας οστέινος αυλός από τον αποθέτη του Καβείριου, μια ανάγλυφη μαρμάρινη πλάκα με τον Απόλλωνα κιθαρωδό, ένα όστρακο ερυθρόμορφου λήκυθιου με αλιπτή.

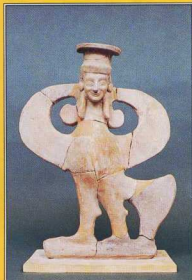
Ακολουθούν οι αίθουσες με την Λήμνο των κλασικών και ελληνιστικών χρόνων: αττικά μελαμβριβά αγγεία, ειδώλια και σκεύη από τους τάφους των Αθηνάλων κληρούχων. Ένα πανέμορφο επίπτηρο με παράσταση στην κοιλή του επιφάνεια φοινίκια και λαγού, που τρέχει μπροστά σε ιωνικό κτήριο (εικ. 5). Στην κυρτή του επιφάνεια γυναικεία μορφή που γνέθει. Στην τελευταία αί-



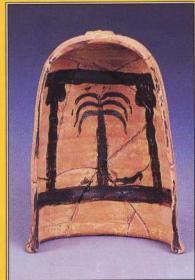
2. Αγγεία του 8ου π.Χ. αιώνα από τον αποθέτη του Καβειρίου.



3. Υπογεωμετρικός κρατήριος από την Ηφαιστία.



4. Πήλινη σερίφνα από το ιερό της Μεγάλης Θεάς στην Ηφαιστία. Ιδιότητα λημνοική απεικόνιση του δαιμονικού αυτού όντος.



5. Επίνητρο από την Ηφαιστία.

θουσα η Λήμιος των ελληνοιστικών χρόνων: ο αποθέτης του Καβειρίου και τα εργαστήρια της ελληνοιστικής κεραμικής από την Ηφαιστία και τη Μύρινα. Κεραμικοί τροχοί, μήτρες ανάγλυφων αγγείων και ειδωλίων, σφραγίδες και σκεύη καθημερινής χρήσης. Στον ίδιο χώρο, επιγραφικές μαρτυρίες για τη Ρωμαϊκή Λήμινο.

Σε ένα ξεχωριστό, ειδικά κλιματιζόμενο δωμάτιο, για λόγους ασφαλείας και διατήρησης, τοποθετήθηκαν όλα τα οστέινα και μεταλλικά αντικείμενα, κοσμήματα, εργαλεία, νομίσματα.

Όλα τα εκθέματα του Μουσείου συνοδεύονται από επεξηγηματικές πινακίδες, φωτεινές διαφάνειες, χάρτες, σχεδιαγράμματα και φωτογραφίες των ανασκαφών.

Ο εξωτερικός περιβάλλον χώρος του Μουσείου εξωραίστηκε με τη διαμόρφωση της αυλής και τη μετατροπή του χωμάτινου πεζοδρομίου σε κήπο, με τριανταφυλλίες, φοινικές και δεντρολίβανα.

Για την έκθεση εκδόθηκε προσωρινός οδηγός στα Ελληνικά, Αγγλικά και Ιταλικά, και ξεχωριστός οδηγός στην Ιταλική Σχολή για την Πολιότητα. Τελειώνοντας, πρέπει να προσθέσω ότι η ανακαίνιση του Μουσείου, η οργάνωση και η υλοποίηση της νέας έκθεσης έγιναν από το επιστημονικό, τεχνικό και εργατικό προσωπικό της Κ' Εφορείας Προϊστορικών και Κλασικών Αρχαιοτήτων.

Από αυτή τη θέση οφείλω να ευχαριστήσω τους συναδέλφους της Ιταλικής Σχολής, τον καθηγητή Antonino Di Vita και τους συνεργάτες του, για την ήθικη συμπαράσταση και τα κείμενα, που αφορούν στις ανασκαφές της Σχολής και τις μεταφράσεις στα Ιταλικά. Οι μεταφράσεις στα Αγγλικά οφείλονται στην κ. Ντούμια και οι φωτογραφίες στον φωτογράφο Ιωάννη Πατρικίνο. Ο προσωρινός οδηγός έγινε από την εκδότρια κ. Λούση Μπρατσιώτη με έξοδα της Ιταλικής Σχολής.

Στο Μουσείο υπάρχει συναγερμός και φύλαξη επί εικοσιτετράωρου βάσεως. Είναι ανοικτό για το κοινό από τις 8.00 - 15.00 καθημερινά, εκτός από τη Δευτέρα.

Σύντομο ιστορικό του Μουσείου

Το κτήριο που σήμερα βρίσκεται το Μουσείο Λήμιου στα χρόνια της Τουρκοκρατίας στέγαζε το τούρικο Διοικητήριο.

Η ιδέα να ιδρυθεί εδώ το Αρχαιολογικό Μουσείο πρωτοσυστήθηκε στα 1930. Οι προσπάθειες όμως σταμάτησαν εξαιτίας της ανασταραχής που προκάλεσαν τα προληπτικά του Β' Παγκοσμίου πολέμου.

Στα 1939 το κτήριο πουλήθηκε από την κοινότητα Κάστρου (σήμερα δήμο Μύρινας) στο Παλλημνιακό σχολικό ταμείο, με τον όρο να δωρηθεί στο Δημόσιο, για να στεγαστεί το Αρχαιολογικό Μουσείο Λήμιου. Πρόεδρος της κοινότητας Κάστρου ήταν τότε ο Νικόλαος Φράγκου Φραγκούλης και πρόεδρος του Παλλημνιακού σχολικού ταμείου ήταν ο γιατρός Ιωάννης Ραφτόπουλος.

Τα ευρήματα των ανασκαφών των περιόδων 1926-1936, από την Ηφαιστία και το Καβειρίου, μεταφέρθηκαν στη Μύρινα από τα σπία του Κομπούλλου και των Καμινών, συσκευασμένα σε κιβώτια από Ιταλούς αρχαιολόγους, και τοποθετήθηκαν στις υπόγειες αίθουσες του Γυμνασίου με τη φροντίδα του εκτάκτου επιμελητή αρχαιοτήτων, καθηγητή Πανσιώτη Μακρή.

Κατά τη Γερμανική κατοχή τα αρχαία πετάχθηκαν από τους Γερμανούς στην αυλή του Γυμνασίου, που είχε επιταχθεί για να γίνει αποθήκη. Το κτήριο, που τότε έπαθε πολλές καταστροφές, άρχισε να αποσκευάζεται το 1956. Ο καθηγητής Σίμος Κοιμινιώτης, εκτάκτος επιμελητής αρχαιοτήτων τότε, επέβλεψε τις επισκευές, που ολοκληρώθηκαν το 1959.

Στα χρόνια του Β' Παγκοσμίου πολέμου τα αρχαιολογικά ευρήματα της Λήμιου μεταφέρθηκαν στο Μουσείο της Μυτιλήνης και στο Εθνικό Αρχαιολογικό Μουσείο στην Αθήνα, για να φυλαχθούν, και επότεραχον στην Λήμινο το 1961, μετά την ολοκλήρωση των επισκευών.

Οι εργασίες επανέκθεσης τελείωσαν το 1961.

Αγλαΐα Αρχοντίδου-Αργύρη

Έφορος της Κ' Εφορείας Προϊστορικών και Κλασικών Αρχαιοτήτων