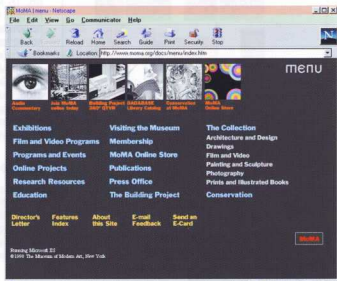


## ΤΑ ΜΟΥΣΕΙΑ ΣΤΟΝ ΠΑΓΚΟΣΜΙΟ ΙΣΤΟ

### Μια προέκταση της μουσειολογικής πρακτικής

Τα τελευταία χρόνια όλο και περισσότερα μουσεία, τόσο επιστήμης όσο και τέχνης, διερευνούν τις δυνατότητες επικοινωνίας που προσφέρει το δίκτυο υπολογιστών Ίντερνετ, και πιο συγκεκριμένα ένα σύστημα οργάνωσης και παρουσίασης των πληροφοριών που ταυτόχρονα επιτρέπει τον άμεσο αλληλοσυσχετισμό, ο παγκόσμιος ιστός (World Wide Web). Οι "ιστοσελίδες" των μουσείων συναγωνίζονται σε καλαισθησία, πλούτο πληροφοριών, ευρηματικότητα και τεχνολογία: κείμενα, εικόνες, ήχος και βίντεο, που γίνονται ενεργά με ένα απλό "κλικ", απευθύνονται στο ολοένα αυξανόμενο κοινό κάθε εθνικότητας, που χρησιμοποιεί το δίκτυο για ενημέρωση, ψυχαγωγία και οργάνωση των δραστηριοτήτων του. Με αφορμή το συνέδριο για τα Μουσεία και τον παγκόσμιο ιστό (Museums and the Web 99), και στο πλαίσιο του αφιερώματος της Αρχαιολογίας στη Μουσειολογία, θα εξερευνήσουμε τις κυριότερες λειτουργίες που συνθέτουν τη φυσιογνωμία των μουσείων στον παγκόσμιο ιστό.



1. Η συνοπτική παρουσίαση του Μητροπολιτικού Μουσείου της Ν. Υόρκης στον παγκόσμιο ιστό.

### Γνωριμία με το μουσείο και προετοιμασία της επίσκεψης

Μια από τις πιο διαδεδομένες μορφές επικοινωνίας, που έχει πια εδραιωθεί ανάμεσα στα "πρότυπα" δι-κτυακής διαπραγμάτευσης των μουσείων, στηρίζεται σε μια συστηματική παρουσίαση της ταυτότητας του μουσείου, τόσο των συλλογών και των τμημάτων του όσο και της επικαρπότητας των δραστηριοτήτων που τις περιλαμβάνει. Μαζί με το στίγμα του μουσείου, ο χρήστης του δικτυακού χώρου (και συχνά και του πραγματικού μουσείου) έχει στη διάθεσή του ένα λεπτομερή οδηγό για να προετοιμάσει την επίσκεψή του. Κάθε μουσειακός οργανισμός ποικίλλει στην παρουσία αυτού του οδηγού. Το Βρετανικό Μουσείο συμπληρώνει την παρουσίαση των συλλογών του, σε συνάρτηση με τον εκθετικό τους χώρο, με εκτενή αναφορά στο φιλόδοξο πρόγραμμα αναδιοργάνωσης και ανάπτυξης ερευνητικών μονάδων που βρίσκεται σε εξέλιξη ([www.british-museum.ac.uk](http://www.british-museum.ac.uk)). Στο Μουσείο του Orsay η πρώτη ενημέρωση, εκτός από τη συνοπτική παρουσίαση των συλλογών, του κτηρίου, των εκθέσεων και ποικίλων δραστηριοτήτων (ανάμεσα τους και η ανάπτυξη νέων μέσων) περιλαμβάνει και προτάσεις διαδικτυακής "χρήσης" του μουσείου ([www.musee-orsay.fr](http://www.musee-orsay.fr)).

Πανοραμικές λήψεις των χώρων με ειδική φωτισγράφιση δίνουν την ψευδαίσθηση της τρίτης διάστασης χάρη σε ειδικά προγράμματα: ο επισκέπτης στο δίκτυο αποκτά μια εικόνα της αίσθησας με τους καθρέφτες ή των βασιλικών διαμερισμάτων των Βερσαλιών, ενώ θεματικές ενότητες για τη ζωή, την τέχνη και τα πρόσωπα στην αυλή Λουδοβίκου του 14ου συνδυάζονται με χρήσιμες πληροφορίες για την επίσκεψη ([www.chateauversailles.fr](http://www.chateauversailles.fr)). Παράλληλα, νέες μορφές διαδραστικότητας γίνονται προσίτες: το Μητροπολιτικό Μουσείο της Ν. Υόρκης προσφέρει την ευκολία αναζήτησης και αγοράς από απόσταση ειδών από το πωλητήριο ([www.moma.org](http://www.moma.org)). Η γερμανική Kunst-und Ausstellungshalle παρέχει στους ενδιαφερόμενους για την τέχνη ένα ακόμη κίνητρο επίσκεψης, προσφέροντας τη δυνατότητα ξεφύλλισματος και αναζήτησης πληροφοριών στον κατάλογο της βιβλιοθήκης της ([www.kah-bonn.de](http://www.kah-bonn.de)).

### Συλλογές και περιηγήσεις σε άμεση σύνδεση

Οι συλλογές που εκτίθενται στους χώρους του πραγματικού μουσείου δίνουν την αφορμή για αναζήτηση δημιουργικών τρόπων παρουσίασής τους στο δίκτυο, σε συνάρτηση τόσο με τις τεχνολογικές δυνατότητες ό-



2. Αναζήτηση εικόνων από έργα του Degas της συλλογής της Εθν. Πινακοθήκης της Washington.

έφεραν τους μαθητές σε άμεση επαφή τόσο με ερευνητικούς φορείς όσο και με την παγκόσμια δικτυακή κοινότητα ([www.exploratorium.edu](http://www.exploratorium.edu)). Ένας οργανισμός (Science Learning Foundation) ενώνει πλέον έναν σημαντικό αριθμό μουσείων επιστημών από πολλά μέρη του κόσμου, που εξερευνούν νέους τρόπους διδασκαλίας και μάθησης στις επιστήμες και παρέχουν τα εκπαιδευτικά τους μέσα σε ένα κοινό δίκτυο, χρησιμοποιώντας τα γλωσσικά ιδιώματα μιας πολυεθνικής κοινότητας.

Αντίστοιχα στα μουσεία τέχνης οι έρευνες για τη χρήση του δικτύου αναζητήσαν ένα πλαίσιο συνεργασίας και ανταλλαγών μεταξύ πολιτισμικών και εκπαιδευτικών οργανισμών με σκοπό την εκπαιδευτική χρήση των συλλογών. Πρόσφατα, μια πολύ ενδιαφέρουσα ευρωπαϊκή πρόταση υλοποιήθηκε πιλοτικά από το Μουσείο του Λούβρου σε συνεργασία με την εταιρεία ODA και υπό την αιγίδα του αρμόδιου γαλλικού Υπουργείου για την εκπαίδευση, την έρευνα και την τεχνολογία ([www.louvre.edu](http://www.louvre.edu)). Στο πλαίσιο ενός μεθοδικά οργανωμένου συστήματος πληροφόρησης σε δίκτυο, οι συνδρομη-

σο και με τις πιθανές επιθυμίες των επισκεπτών. Η Εθνική Πινακοθήκη της Washington επιλέγει σημαντικά έργα από τις συλλογές της καθώς και περιήγηση σε συγκεκριμένες ενοότητες με εβδομαδιαία συχνότητα ανανέωσης, όπως πρόσφατα στις δημιουργίες Αφρο-αμερικανών καλλιτεχνών. Χάρη σε ένα εύχρηστο σύστημα πληροφόρησης είναι δυνατή η αναζήτηση στο σύνολο των έργων σύμφωνα με την προτίμηση του δικτυακού επισκέπτη, που έχει τη δυνατότητα να συγκεντρώνει τις προσωπικές του επιλογές και να τις εμπλουτίζει με πληροφορίες από άλλες πηγές στο δίκτυο ([www.nga.gov](http://www.nga.gov)).

Νέες υπηρεσίες δημιουργούνται με αφορμή τη δικτυακή παρουσίαση. Το Μουσείο Prado χρησιμοποιεί το δίκτυο για να εκπαίδευσει το βλέμμα των μη ειδικών στην "ανάγνωση" της ζωγραφικής. Κάθε μήνα προστίθεται στον ηλεκτρονικό χώρο η ανάλυση ενός πίνακα από τις συλλογές: ανάμεσα τους ήδη βρίσκονται έργα των Rembrandt, Zurbaran και Greco ([museoprado.mcu.es](http://museoprado.mcu.es)). Στην Kunst-und Ausstellungshalle έργα σύγχρονων καλλιτεχνών που χρησιμοποιούν την ψηφιακή τεχνολογία, όπως ο George Legrady, περνούν με φυσικότητα από την έκθεση στο δίκτυο. Εκδηλώσεις σκηνοθετημένες από δημιουργούς, όπως ο Brian Eno, προσφέρονται σε απευθείας μετάδοση, επιτρέποντας τη συμμετοχή από απόσταση στις δραστηριότητες ενός σύνθετου πολιτισμικού οργανισμού ([www.kah-bonn.de](http://www.kah-bonn.de)).

## Δίκτυο για την εκπαίδευση και τη συνεργασία

Τα μουσεία επιστημών, περισσότερο εξοικειωμένα με την τεχνολογία, αναζητήσαν δυναμικές εμπειρίες στη χρήση του δικτύου. Ίντερνετ ως εργαλείο συνεργασίας και, κατά συνέπεια, ανανέωσης της εκπαιδευτικής διαδικασίας. Εκτός από τη διάθεση στο δίκτυο των εκπαιδευτικών τους προγραμμάτων, όπως χαρακτηριστικά συμβαίνει με το Exploratorium του San Francisco, τα προγράμματα που αναπτύχθηκαν

4. Από το παιδαγωγικό πρόγραμμα για τις συλλογές του Λούβρου, γνωριμία με τους χώρους έκθεσης (αίθουσα της Αφροδίτης της Μήλου).



