

ΤΟ ΑΡΧΑΙΟΛΟΓΙΚΟ ΜΟΥΣΕΙΟ ΛΑΜΙΑΣ

Φανουρία Δακωρώνια
Αρχαιολόγος



Αποψη της πρόσοψης του Μουσείου Λαμίας που στεγάζεται στον στρατώνά των χρόνων του Όθωνα.

Το Αρχαιολογικό Μουσείο Λαμίας στεγάζεται στον αναστηλωμένο στρατώνά των χρόνων του Όθωνα, που βρίσκεται στην ακρόπολη της αρχαίας Λαμίας, στον κηρυγμένο αρχαιολογικό χώρο του κάστρου της Λαμίας.

Στον προθάλαμο του ισόγειου του Μουσείου ο επισκέπτης βλέπει ένα μαρμάρινο άγαλμα φιλοσόφου των ρωμαϊκών χρόνων από τον Αχινό, σε φυσικό μέγεθος, ένα σύνολο επιτυμβίων στηλών, τύπων συναντώμενων στη Φθιώτιδα, και μία απελευθερωτική επιγραφή από τον Αχινό.

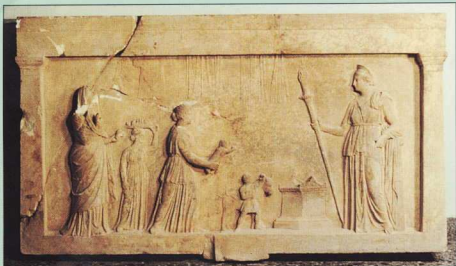
Στον πρώτο όροφο, στο κεφαλόσκαλο, εκτίθενται μικρότερου μεγέθους γλυπτά, όπως καρμοί, κεφαλές, αναθηματικά ανάγλυφα κ.λπ. Το σημαντικότερο γλυπτό που διαθέτει το Μουσείο Λαμίας, το οποίο είναι μοναδικό για την εικονογραφία του παγκοσμίου, είναι το μαρμάρινο αναθηματικό ανάγλυφο στην Αρτεμιδα Ειλείθια του τέλους του 4ου αι. π.Χ. (εικ. 1), το οποίο τεχνοτροπικά εντάσσεται στον κύκλο της Πραξιτέλειας σχολής.

Το αρχαιολογικό υλικό που εκτίθεται στο Μουσείο προέρχεται κατά κύριο λόγο από ανασκαφές των τελευταίων χρόνων, σωστικές και συστηματικές, και αντιπροσωπεύει χρονολογικά όλα τα στάδια του πολιτισμού, από την αρχαιότερη Νεολιθική μέχρι και τους Ρωμαϊκούς χρόνους στο νομό Φθιώτιδας.

Προθήκη I: Εκτίθεται το υλικό της Νεολιθικής περιόδου, που συνίσταται σε χαρακτηριστική κεραμική, εργαλεία με αναπαράσταση του τρόπου χρήσης, πήλινα ειδώλια, κοσμήματα, σφονδύλια.

Προθήκη Ια: Παράτιθεται το σχηματολόγιο τύπων νεολιθικής κεραμικής που απαντώνται στην Φθιώτιδα.

Προθήκη ΙΙ: Περιλαμβάνει τα αρχαιολογικά ευρήματα της Πρώιμης Εποχής του Χαλκού (πρωτοελλαδικής) από τη Φθιώτιδα, όπως: χαρακτηριστική κεραμική, λίθινα εργαλεία, κοσμήματα, ειδώλια, και το μοναδικό μέχρι σήμερα



1. Αναθηματικό ανάγλυφο του 4ου αι. π.Χ., της Προετλείας σχολής. Εικονίζεται η Αρτεμις Ελευθεία, προστάτις των επιτόκων γυναικών.

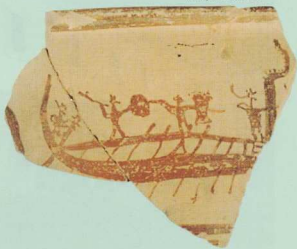
χάλκινο αντικείμενο, ένα ενώτιο (σκουλαρίκι).

Προθήκη IIa: Παράτιθεται το σχηματολόγιο τύπων κεραμικής της Πρωτοελλαδικής εποχής από τη Φθιώτιδα.

Προθήκη III: Εκτίθενται αντικείμενα της Μέσης Εποχής του Χαλκού (Μεσοελλαδικής), όπως οι δύο κυρίαρχοι τύποι κεραμικής της περιόδου, η χειροποίητη αμαυρόχρωμη και η τροχίλατη μινυακή, εργαλεία, κοσμήματα. Αξιοσημείωτη είναι η πλήρης απουσία ειδωλίων. Ασυνηθιστο για την εποχή εύρημα αποτελεί ένα περιαιπτο-σφραγίδα από στεατίτη.

Προθήκη IIIa: Παράτιθεται το σχηματολόγιο τύπων της μεσοελλαδικής κεραμικής που απαντώνται στη Φθιώτιδα.

Προθήκη IV: Πάνω σε σχηματοποιημένο ομοίωμα ανδρός, για λόγους διδακτικούς, έχουν διαταχθεί αντικείμενα που χαρακτηρίζουν τον άνδρα της μικηναικής περιόδου, όπως όπλα, εργαλεία, κοσμήματα, εξαρτήματα ενδυμασίας, οδοντοφρακτο κράνος κ.λπ.



3. Οστρακό της Μικηναικής εποχής με παράσταση πολεμικού πλοίου.

4. Άποψη προθήκης: "Κεραμική Γεωμετρικής περιόδου".



Προθήκη V: (εικ. 2). Αντίστοιχη γραμμή έκθεσης ακολουθήθηκε και για τη γυναίκα της ίδιας εποχής. Εκτίθενται και εδώ κοσμήματα, εξαρτήματα ενδυμασίας, σφονδύλια, σκευή καλλωπισμού (τριχολαβίδες, κτένα κ.ά.), βελόνες ραπτικής κ.λπ.

Προθήκη VI: Παράτιθεται το πανόραμα της κεραμικής παραγωγής της Υστερης Εποχής του Χαλκού (Υστεροελλαδική - Μικηναϊκή), κατά τύπους και χρονολογική εξέλιξη. Ο στόχος αυτής της προθήκης είναι να καταδείξει τον χαρακτήρα της κεραμικής της περιοχής και τον πλούτο των τύπων.

Προθήκη VII: Περιέχει τα πιο ενδιαφέροντα και τα πολυτιμότερα ευρήματα της Μικηναϊκής εποχής. Σ' αυτήν εκτίθεται το μοναδικό όστρακο από κρατήρα με παράσταση πολεμικού πλοίου από τον Κύνο Λιβαντών (εικ. 3), το χρυσό διάδημα από τη Λαμία, η οποία αποτελεί το βορειότερο σημείο εύρεσης μικηναϊκού διαδήματος στον ελλαδικό χώρο, τα περιπτά από στεατίτη από την Ελάτεια, πήλινα ειδώλια, σφραγιδολίθοι κ.λπ.

Προθήκη VIII: Εκτίθεται η τροχίλατη κεραμική της μεταβατικής περιόδου, από το τέλος της Εποχής του Χαλκού (Μικηναϊκής) και



2. Άποψη προθήκης: "Εξαρτήματα γυναικών Μικηναϊκής περιόδου".

τις αρχές της Εποχής του Σιδήρου (Πρωτογεωμετρικής).

Προθήκη IX: Περιλαμβάνει δείγματα χειροποίητης κεραμικής της μεταβατικής περιόδου.

Προθήκη X: (εικ. 4) Στην προθήκη αυτή εκτίθεται η κεραμική παραγωγή της πρωτογεωμετρικής - γεωμετρικής περιόδου, κατά τύπους και χρονολογική εξέλιξη. Είναι εμφανείς οι επιδράσεις από Θεσσαλία και Εύβοια. Ενδιαφέρον χαρακτηριστικό της περιοχής είναι η συνεχιζόμενη προτίμηση και παραγωγή χειροποίητων καλής ποιότητας αγγείων. Στον προς βορρά της Όθρυος χώρο έντονη είναι η παρουσία αγγείων από καθαρό σκληρό τεφρό πηλό.

Προθήκη XI: Πάνω σε σχηματοποιημένα ομοιώματα ανδρός και γυναικός έχουν εκτεθεί αντικείμενα που χαρακτηρίζουν το κάθε φύλο,

5. Άποψη προθήκης: "Κορφοπλαστική Κλασικής-Ελληνιστικής περιόδου".



όπως κοσμήματα, εξαρτήματα ενδυμασίας, όπλα, εργαλεία κ.λπ.

Προθήκη XII: Στην προθήκη αυτή εκτίθενται προϊόντα μεταλλοτεχνίας της Γεωμετρικής εποχής. Εκτίθενται φιάλες, διαδοήματα, περιάρπα, ομφάλιο ασπίδας κ.λπ. Το πιο σημαντικό εύρημα είναι η χάλκινη γεωμετρική σφραγίδα σε μορφή σχηματισμένης ανδρικής κεφαλής και γοργόνειο στη σφραγιστική επιφάνεια.

Προθήκη XIIIa: Εκτίθενται αγγεία με χαρακτηριστική διακόσμηση γεωμετρικών χρόνων και εκατέρωθεν χειροποίητα μεγάλα ταφικά αγγεία.

Θέση XIIIa: Η στέγη και τα κιονόκρανα του αρχαίου ναού της Ελαφθόλου Αρτέμιδος στο Καλαπόδι.

Προθήκη XIIIb: Περιέχει τον βωμό του ιερού, όπως βρέθηκε κατά την ανασκαφή με τα αφιερώματα.

Προθήκη XIIIγ: Στην προθήκη αυτή εκτίθενται χάλκινοι τριπόδες αφιερωμένοι στο ιερό της Αρτέμιδος.

Προθήκη XIIIδ: Κινητά ευρήματα από το ιερό της Αρτέμιδος στο Καλαπόδι, τα περισσότερα από τα οποία είναι αφιερώματα, όπως αγγεία, χάλκινα ειδώλια, χάλκινοι κρίκοι, περόνες, πόρπες, περιάρπα κ.λπ.

Αξιοσημείωτη είναι η παρουσία στο Ιερό κερραμικής της Ύστερης Εποχής του Χαλκού και της Γεωμετρικής, στοιχεία που δείχνουν την αρχαιότητα του Ιερού.

Προθήκη XIVa: Η προθήκη αυτή περιέχει όπλα, αφιερώματα στο Ιερό του Καλαποδίου και χάλκινη περικεφαλαία ύλλυρικού τύπου από την Ευρυτανία.

Προθήκη XIVb: Περιλαμβάνει στέγη και τμήμα γείσου αρχαϊκής στοάς, που βρέθηκε στο Κυπαρίσσι.

Προθήκη XIVc: Η προθήκη αυτή περιλαμβάνει αντικείμενα από διάφορα Ιερά της Φθιώτιδας, όπως π.χ. αγαλματίδιο Αρτέμιδος από την Μελταία, περιτμητά χάλκινα ελάσματα - αφιερώματα από την Γκρεμίνα Λιβανάτων, τμήματα από χάλκινα αγάλματα, σιδερένια όπλα, χάλκινα δακτυλίδια με σφραγίσματα και άλλα από την Πύρα Ηρακλείους κ.λπ.

Δίπλα στην προθήκη XIV εκτίθεται τμήμα κορμού μαρμάρινου αγάλματος, πιθανόν της Δήμητρας, από το ιερό της Δήμητρας Προερνίας (Νέο Μοναστήρι).

Προθήκη XV: Εκτίθεται η εγχώρια κεραμική παραγωγή των κλασικών και ελληνιστικών χρόνων απ' ολοκλήρωτο το νομό Φθιώτιδας. Πρόκειται κυρίως για μελαμβοφή αγγεία, μεταξύ των οποίων ξεχωρίζουν ελληνιστική θερμοφόρα, αγγεία με ανάγλυφη διακόσμηση (μεγαρικοί σκύφοι) και μερικά κομψά δείγματα της "δουτικής κλίτους".

Προθήκη XVI: Εκτίθενται γυάλινα αγγεία και σκεύη ελληνιστικών και ρωμαϊκών χρόνων.

Προθήκη XVII: (εικ. 5). Στην προθήκη αυτή παρουσιάζεται το πάνοραμα της εγχώριας κοροπλάστικής των κλασικών και των ελληνιστικών χρόνων, η οποία ανθούσε στην περιοχή της Λοκρίδας και του Αχινού, όπως μας βεβαιώνουν

οι αρχαίες πηγές και τα σχετικά ευρήματα. Εκτίθενται ειδώλια που αναπαριστούν αγαλματικούς τύπους, θεότητες, σκηνές καθημερινού βίου, ζώα, έρωτες κ.λπ.

Προθήκη XVIII: Περιέχει διακοσμημένα αγγεία, προϊόντα εισαγωγής από τα μεγάλα κλλιτεχνικά κέντρα των κλασικών χρόνων, κατά κλίριο λόγο από την Αττική, αλλά και τη Βοιωτία και την Κόρινθο. Υπάρχουν αγγεία του μελανόμορφου ρυθμού και του ερυθρόμορφου, λευκές λήκυθοι με παραστάσεις, κορινθιακές κοτύλες, βαιοτικές κύλικες με χαρακτηριστική διακόσμηση, πινάκια με πολύχρωμη διακόσμηση κ.λπ.

Μεταξύ των αγγείων βρίσκεται μια σπάνια αττική λήκυθος των κλασικών χρόνων, σχήματος κεφαλής ανδρός.

Προθήκη XIX: Περιέχει κοσμήματα, σκεύη, όπλα, εργαλεία, τμήματα αγαλμάτων από χαλκό και από σίδηρο της κλασικής και της ελληνιστικής περιόδου. Μεταξύ των εκθεμάτων αυτής της προθήκης αξιοσημείωτα είναι τα χάλκινα πυκτά κάτοπτρα με ανάγλυφες παραστάσεις.

Προθήκη XIXa: Εκτίθενται πλίνθες μωσές του Διονύσου και της Περασφόνης που βρέθηκαν σε τάφους στην Παναγίτσα Ελάτειας.

Θέση XIXb: Αναπαράσταση με πρωτότυπα υλικά τριών τύπων τάφων που συναντώνται συνήθιστα στη Φθιώτιδα κατά τους κλασικούς και τους ελληνιστικούς χρόνους, συνοδευόμενοι από χαρακτηριστικές επιτύμβιες στήλες.

Προθήκη XIXγ: Χάλκινο τεφροδόχο αγγείο κλασικής εποχής.

Προθήκη XIXδ: Αττικός ερυθρόμορφος κालικόσχημος κρατήρας του 5ου π.Χ. αιώνα με παράσταση από τον ορφικό κόσμο.

Προθήκη XX: Σύνολο κεραμικής οικιακής χρήσης (μαγερικά σκεύη, πιιάτα, ποτήρια, αποθηκευτικά αγγεία κ.λπ.) κλασικών και ελληνιστικών χρόνων, και στο πάτωμα ψηφιδωτό δάπεδο ελληνιστικής οικίας με παράσταση τριών χαρίτων και αναπαράσταση μαρμάρινης μικρής τράπεζας με σκευή φαγητού.

Προθήκη XXI: Προθήκη με χρυσά κοσμήματα της Ελληνιστικής εποχής.

Προθήκη XXII: Προθήκη με τύπους κεραμικής ρωμαϊκών χρόνων που συναντώνται στη Φθιώτιδα.

Προθήκη XXIII: Παρουσιάζονται ευρήματα που έχουν σχέση με την αρχιτεκτονική των ελληνιστικών χρόνων. Αναπαριστάται στέγη με κορινθιακές κεραμίδες, δείγματα αγωγών ύδρευσης και αποχέυσης, πλίνθος Λουτήρας (μπανιέρα), και σε μικρή εντοχία προθήκη αντικείμενα που χρησιμοποιούνταν σε αρχιτεκτονικές κατασκευές (καρφιά, μεντεσέδες, κλειδαριές κ.λπ.).

Προθήκη XXIV: Η προθήκη είναι αφιερωμένη στην οικονομία. Εκτίθενται προνομισματικές μορφές χρημάτων, νομίσματα κοπής φθιωτικών πόλεων, νομίσματα ξένων κοπών (εκτός Φθιώτιδος) που κυκλοφορούσαν στην περιοχή, χρυσές θανάκες, ένα ρωμαϊκό σταθμό με μορφή κεφαλής Αθηνάς και μικροί νομισματικοί θησαυροί.