

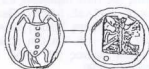
Η ΧΕΛΩΝΑ ΚΑΙ ΟΙ ΑΡΧΑΙΟΙ (Διόρθωση και συμπλήρωση)

Dr. F. B. Lorch

Κατά τον Head



Κατά τον Smith



Παραδείγματα νομισμάτων (εμπροσθόπουτος και οπισθόπουτος) του 700-350 π.Χ.

1. Θαλάσσια χελώνα, 700-404 π.Χ.

2. Χερσαία χελώνα, περ. 404-350 π.Χ. ή αργότερα.

Η πληροφορία που δόθηκε το 1990, στο τεύχος 35 (σελ. 63) του περιοδικού ΑΡΧΑΙΟΛΟΓΙΑ είναι απόλυτα λανθασμένη και πρέπει να διορθωθεί ως εξής:

Η ελληνική κύλιε που εικονίζεται και περιγράφεται δι' ολίγων στη σ. 63 του τεύχους 35 είναι δείγμα ερυθρόμορφης κεραμικής του 5ου αι. π.Χ. και σήμερα ανήκει στο Μουσείο Επρουσιακής Τέχνης της Ρώμης.

Στο αγγείο αυτό εικονίζεται ένας άνδρας που τρέχει, ακολουθούμενος από χελώνα. Η χελώνα αποδίδεται ως υβριδίο: έχει κέλυφος χερσαίας χελώνας, ενώ ο λαιμός, η κεφαλή, το στόμα και τα άκρα της, καθώς και το μεγάλο της μέγεθος, ανήκουν σε θαλάσσια χελώνα.

Η κύλιε -σύμφωνα με πληροφορίες της κας Λίλης Βενιζέλου, ιδρύτριας και προέδρου της MEDASSET (Εταιρεία Προστασίας της Μεσογειακής Χελώνας)- βρέθηκε το 1889 σε τάφο της περιφημής ετρουσιακής νεκροπόλεως της πόλης Ταρκουίνια (Λατινικά: Tarquinii), περί τα 70 χλμ. Βορειοδυτικά της Ρώμης.

Τόσο η χερσαία όσο και η θαλάσσια χελώνα ήταν ευρέως γνωστές κατά την αρχαιότητα και συχνά αναφέρονται σε φιλολογικές πηγές ήδη από την εποχή του Ομήρου. Μεταξύ των με βεβαιότητα γνωστών ειδών είναι εκείνο της χερσαίας χελώνας *Testudo Graeca* L., ενώ από τις θαλάσσιες χελώνες είναι τα είδη των *Thalassochelys caretta* και *Chelone caonana* (για περισσότερες λεπτομέρειες και πληροφορίες βλ. Richter, Kl. Pauly, 5.9.43 κ.εξ.).

Πολλές ζωγραφικές παραστάσεις χελωνών καθώς και κεραμικά και χάλκινα ομοιώματα σε διάφορα σχήματα σκευών, παιχνιδιών κ.ά. έχουν σωθεί από την αρχαιότητα ως τις μέρες μας. Παρ'όλα αυτά, όσον αφορά τη θαλάσσια χελώνα, τα πλούσια παραδείγματα που έχουμε προέρχονται από τα πρώιμα νομίσματα -αργυρούς στατήρες και τις υποδιαρρέσεις τους- της νήσου Αίγινας. Τα νομίσματα της Αίγινας, της περιόδου από το 700 περίπου έως το 404 π.Χ., ή και αργότερα, εικονίζουν, στον εμπροσθόπουτο των στατήρων, θαλάσσιες χελώνες, ενώ στο τέλος της περιόδου, χερσαίες χελώνες (βλ. Smith, *D. Geo.* 1.35, *Head, Hist. Num.* 1.394 κ.εξ.), βλ. εικόνες 1 και 2.

Ετσι, τα πρωιμότερα νομίσματα της Αίγινας (περ. 700-650 π.Χ.) εικονίζουν στον εμπροσθόπουτο: **α)** "θαλάσσια χελώνα (*Chelone caonana*) με ενιαίο χελώνιο": λίγο αργότερα (από το 650 π.Χ. περίπου), **β)** "θαλάσσια χελώνα με μια σειρά τσιγάματα κατά μήκος του μέσου χελωνίου της" (βλ. εκ. 2., *Head, HN*, σ. 396

κ.εξ., εκ. 218), και τέλος, λίγο μετά το 404 π.Χ., **γ)** "χερσαία χελώνα (*Testudo Graeca*) με καλοσχεδιασμένη τη δομή του χελωνίου" (βλ. εκ. 2. *Head, HN*, σ. 397 και 398, εκ. 219). Σχετικά με τον τελευταίο τύπο ο *Head* παρατηρεί ότι για "κάποιον ανεξήγητο λόγο, ...η θαλάσσια χελώνα, του εμπροσθόπουτου των προηγούμενων νομισμάτων, αντικαταστάθηκε εκείνη την εποχή από τη χερσαία" (βλ. *Head*, ό.π., 397).

Ο λόγος ύπαρξης της θαλάσσιας ή της χερσαίας χελώνας στον εμπροσθόπουτο των πρώιμων νομισμάτων της Αίγινας δεν έχει ακόμα εξηγηθεί ικανοποιητικά (βλ. *Head*, ό.π., σ. 395). Κατά την άποψή μου, δεν αποτελεί παρά ένα ακόμα παράδειγμα ηθολογικού μύθου που προέρχεται από το *Qhuenia*, από τον οποίο πήραν το όνομά τους οι άνθρωποι ή η πόλη που εξέδωσε το νόμισμα αυτό (για την έννοια των όρων "ηθολογικός" (*ethnolyphic*) και *Qhuenia*, οι οποίοι χρησιμοποιούνται από τον συγγραφέα για να δηλώσουν αντίστοιχα τα σύμβολα κάποιες συγκεκριμένης προαφθιτικής, συλλαβικής γραφής ή της γλωσσικής ομάδας από την οποία προέρχονται, βλ. *Lorch, The Hyskos*, σπορδών). Πόσο μάλλον που, τόσο οι αρχαίοι όσο και οι σύγχρονοι, συμφωνούν πως οι Αιγινίτες υπήρξαν οι πρώτοι Έλληνες που έκοψαν νομίσματα και πως τα αρχαιότερα από αυτά είναι σύγχρονα ή και παλαιότερα από την εισαγωγή της φονικικής αλφαβητικής γραφής στην Ελλάδα. Έτσι έχουμε:

A. για την περίοδο του 700-404 π.Χ. περίπου, το αιγινίτιο νόμισμα που εικονίζει στον εμπροσθόπουτο το ηθολογικό ενός χελωνίου θαλάσσιας χελώνας, το οποίο αντιπροσωπεύει το *Qhuenia* (Q), *Iloa-a-Igaw-i-Ira* ή "πλάτι, χελώνιο γινάτιας θαλάσσιας χελώνας" *SV:Na. #.* "Palaeo-Greek (PGk): *O, η, γ (a) ή, να -Gk. Αίγινα, νήσος του Σαρωνικού κόλπου, ενώ

B. για την περίοδο του 404-350 π.Χ., περίπου, ή αργότερα -δηλαδή, στο τέλος του Πελοποννησιακού πολέμου, που επήλθε μετά την ήττα των Αθηνών από τον Λύσανδρο, όταν αυτός επανέφερε τους Αιγινίτες στο νησί τους από όπου τους είχαν εκδιώξει οι Αθηναίοι, και οι Αιγινίτες εξέδωσαν ξανά δικό τους νόμισμα-, το νόμισμα αυτό της Αίγινας εικονίζει στον εμπροσθόπουτο το ηθολογικό "κέλυφος χερσαίας χελώνας", που αντιπροσωπεύει έναν από τους τρεις όρους *Qhuenia* που ακολουθούν:

1. *I* ό α - *Il nunni* "χελώνιο χερσαίας χελώνας", *N* και *SV: N, #*,



3. Κερέττα κερέττα (ή χελώνα Loggerhead) από ελληνικό γραμματόσημο.

-Gk. Οινώνη, Οινώνα, πρώιμο όνομα της Αίγινας (βλ. Ηρόδ. 8.46, Πινδ. *Νεμεόνικοι* 4.46 (75), 5.16 (29), 8.7. (12), *Ισθμίωνικοι* 5.34 (44), *Ύμν. Απόλλ.* 3.12.6, Στράβων. 8.5.16=C. 375, Παυσ. 2.92.2, Στέφ. Βυζ. 486. 13 λήμμ., και 42.5 λήμμ. Αίγινα: Πλίν. *ΗΝ.* 4. (12.) 57, κ.ά.).

2. Η ό α -Inu -iti ή 'κέλυφος (καταφύγιο) χερσαίας χελώνας', N, #. -Gk. Οινονί-α, άλλο, αρχαιότερο όνομα της Αίγινας (βλ. Πινδ. *Νεμεόνικοι* 8.21 (45) Οβιδ. *Μεταμορφώσεις* 7.472 κ.εξ., Smith, *D. Geo* 1.32 κ.εξ.).

3. Η ό α -Il ο ε "πάλη, δηλαδή χελώνια χερσαίας χελώνας", SV: N, #, -Gk. Όη, Όη, πρώιμη αρχηγός πόλης της νήσου Αίγινας (βλ. Ηρόδ. 5.83, Παυσ. 2.30.4, Smith, ό.π., 1.34).

Εξετάζοντας τη μαρτυρία στο σύνολό της, φαίνεται πως γενικά στο Όησεα, ακριβώς όπως Ι.ι. ο όρος !gu, κ' o'nik a'it'ik a'it' para'llag'it' !gu'k'o'ni' a'it'la'it' ή "αβνά οχιάς" (puffadder's nits) σημαίνει "κύματα" (SI, BD. 388), έτσι, όροι που αρχικά είχαν την έννοια του Ι. "χερσαία χελώνα ή κέλυφος θαλάσσιας χελώνας", είχαν και την μεταθεθείσα έννοια του 2. "καταφύγιο" και 3. "νήσος". Πολυάριθμα παραδείγματα μπορούν να αναφερθούν για τη στήριξη της θέσης αυτής, όμως αρκεί το παρακάτω που καλύπτει την περίοδο από την

αρχαιότητα έως τη σύγχρονη εποχή:

1. Inā -Inuib, eel. Inuib, "γίγαντιο κέλυφος χερσαίας χελώνας", Na, #.

-Mod.Name: Inā -Inuib, ell. Inuib, "νήσος", Na, #

2. Ighawe-Inu -ibi, dzi, ell. Inu -ibi, dzi, pl., "κέλυφος χερσαίων χελώνων, νησιά", St. Cl. Na, #.

-Ang. H3w -nbowt, ell. nbowt, ονομασία των νήσων του Αιγαίου και των κατοίκων τους, αργότερα οι Έλληνες (Gard. Gr. 573, 580, του αυτού Όνομ. I.206 *κ.ε., No.276 EGW 3.11.1-2, 2.227.2-4 Φ. 128, 161 κ.ά.).

3. Η ό α -Il angóyo béla - Il go "Nήσος (kur. "πάλη της χελώνας") Θάλασσα (kur. "ζέον ύδωρ"), N: Cl. III, #.

-PGK. "Οαγγόιο" πέλαγος: "το αυτό" -Gk. "Αίγαιο-ν πέλαγο-ς" (όχι από ΙΕ όπως προτάθηκε από πολλούς - βλ. Frisk, *Gk. Etyμ.* WB. I.32 λήμμ. αίγεις, 1.41, βλ. λήμμ. αϊξ, και 2.403 λήμμ. πέλαγος).

4. salame-ta "καταφύγιο" Cl. III, #

-Gk. Σαλαμί-ς, Σαλαμίς, νήσος του Σαρωνικού κόλπου.

5. goho "καταφύγιο: σπήλαιο", Cl, #

-Igoho "νήσος", Cl, #

-Gk. Κά, Κά-ς, όνομα νήσου, γεννηθείσης υπό νήσων στη Δύση (Ptol., 5.2.31) και στην Ανατολή (Δωδεκάνησα), Αιγαίον πέλαγος.

Θηκενα Glossary to above etymologies

1. x. a, qm. imp. and conj. incl. the imp. 'of', SS: B: H: T: NS: G: CS: H, B, 4
2. snff. m. ^x-ta, ^mme, -m; f. ^s-ja, -j; n. ^h-dzi, ^h-kwe, du. m. ^s-t'ana, -t'ana; du. f. ^s-jana, -j'ana; du. c. -k'ana, CS, B, 13, 32, 88, 112, 132, 176, 178, 179, 225, 228
3. n. ^m-t 'giant tortoise', Na, Ks. 243; R. 278
4. !gawi, !gawi-s, !ghawe, !gawe-s 'water tortoise', SS: Na, B, 277, Ks. 81; R. 77
↳ !gawi-!na 'giant sea-turtle' Na, #
5. π ^k'o'a, m. ^h'o'a 'tortoise', N, B, B, 606, 625
6. ^s'o'e, m. ^h'oe, 'tack', SS: S: T: Na, B, 607, 625
7. ^hag'ayo, ^hag'oyo, 'tack', C, B, B, 517
8. K'iti, it'i 'shell; ostrich eggshell; egg', S, G: CS, B, 68, 123
9. ^hmu (SS: NS: B), !mu, mu-s, ^hmu-ja (CS), !mu-s (Na), ^hmu (SS: B), ^hmu-ja (CS), 'shelter, lair, nest, home, hut', SS: S: NS: H: CS: Na, B, 482 f, 62; Ks. 265; R. 306
↳ !mu-K'iti (SS), ^hmu-!mu-iti, !mu-iti-ja: s, pl. ^hmu-iti-dzi (CS: B) 'sheltering shell, protective outer shell, shell-home, shell' → cont. var. !mu'it' id', Na, m
10. !'na: ^hmu'it, ell. ^hmu'it, 'island (lit. "giant tortoise shell")', Na, Ks. 265; R. 305
11. ^hmu'it'ni 'shell, tortoise shell, canoe; tortoise shell pommel - on snuff-box', S, B, B, 622
12. k'ala 'to hit', CS, B, 15
13. !ga, !gu, !g'u, !g'u, #gu 'water; rain', NS: B, B, 327, 506, 531, 536, 648
14. salame-ta 'shelter', C, B, B, 163
15. goho 'shelter; cave', CS, B, 48
16. ↳ !goho 'island', CS, B, 325
17. !g'u-k'an 'puffadder', S, B, 322
18. ↳ !gu-k'an !K'ait'ni, ^hmu-!g'u-k'an, ^hmu-!g'u-k'an 'puffadder's nits, waves', S, B, 322